

# Event - Glossar

für alle die mitreden und mitreden wollen!

# Wevent



# Wevent



zuhören - nachdenken - sprechen

## Event - Glossar

für alle die mitreden und mitreden wollen!

# Wevent

Wevent

# A

## aa / aaa - Batterien

Immer genügend dabei haben für den Fotoapparat

## AAA - access all area

Die beliebteste Karte des Abends - uneingeschränkter Zugang zu allen Bereichen

## ABBA

Garantierter Stimmungsbringer - darf auf keinem Abiball fehlen (z.B. Money, When I kissed the teacher...)



## Abiball

Wichtigstes Fest in Eurem bisherigen Leben und es wird auch eines der wichtigsten bleiben und unvergessen sein.

## ABIBALL PLANER

Die Profis für Euren Abiball, die ihn für Euch zu einem unvergessenen, einmaligen Erlebnis werden lassen.

## AC\*DC

Immer gegen Ende ist „Highway to hell“ ein Muß.



## Adverse weather

(engl. ungünstige, widrige, schädliche Wetterverhältnisse)

Man kann sich gegen schlechtes Wetter, bei witterungsbedingter Absage versichern.

## Advertising

(engl. Werbung / Anzeigen)

Möglichkeit der Einnahme von zusätzlichem Geld, Verkauf von Werbeflächen im Abibuch und auf dem Abiball etc.

## Aktiv-System

Aus der Tontechnik - in dem Fall können Höhen, Mitten und Tiefen getrennt angesteuert werden.

## Amplifer

engl. Verstärker

Audio-Verstärker ist ein Verstärker im hörbaren Niederfrequenz-Bereich von 20 bis 20.000 Hz.

## ANSI Lumen

lat. Leuchte / Licht

Ist die Einheit des Lichtstroms. Für kleine Räume reichen 1.000 Lumen, für große Räume / Hallen 8.000 Lumen.

## Anstecker

Ansteckmikrofon

## Artbuying

Beschaffen von Fotos aus Bildarchiven und Recherche, Auswahl, Buchung und Vertragsabwicklung dieser. Vor allem das Organisieren von Fotoproduktionen (inkl. Fotografen, Illustratoren, Models und Stylisten).

## Auf-Pro

Projektion von vorn auf eine Leinwand (Projektor im Publikum oder wird „geflogen“).

## Ausfall Versicherung

ersetzt bereits angefallene Kosten / auch noch anfallende Kosten bei Absage, Abbruch, Verlegung etc.

# B

## B1, B2, B3

Entflammbarkeitswerte von Bau-/ Stoffen

B1 = schwer entflammbar

B2 = normal entflammbar

B3 = leicht entflammbar

## Backdrop

(engl. Bühnenhintergrund)

Hintere Bühnenbegrenzung / Rückvorhang

## Backline

Instrumente, Verstärker, Boxen, Mikrofone die zur Band (Musikkapelle) aber nicht zur PA gehören.

## Backliner

Betreut die Backline

## Back-Pro

Projektion auf eine Leinwand von hinten. Projektor kann nicht gesehen werden.

## Backstage

Bereich hinter der Bühne. Normalerweise kein Zutritt für das Publikum. „Sagenumwoben“, mystisch und geheimnisvoll, in der Realität eher langweilig.

## Bain Marie

(frz. Wasserbad)

Ein in der Gastronomie verwendetes Küchengerät zum Warmhalten von Speisen.

## Balloon (Up-) drop

An der Decke befestigte Netze die mit gefüllten Luft-Ballons gefüllt sind. Können auf Kommando gelöst werden und die Luftballons fliegen runter.

## Banane

Bananen-förmig aufgehängene Lautsprecher. Können jeden Punkt des Raumes gleichmäßig beschallen und müssen für jeden Raum extra eingemessen werden.



## Bankettbestuhlung

Bestuhlungform mit Tischen u.a. für Bälle. Verschiedene Tischgrößen und Formen möglich.

## Bartender

(engl. Barmann / Barkeeper)

Arbeitet hinter der Theke. Er schenkt überwiegend alkoholhaltige Getränke und Cocktails an Gäste aus. Beliebtester Mann des Abends.

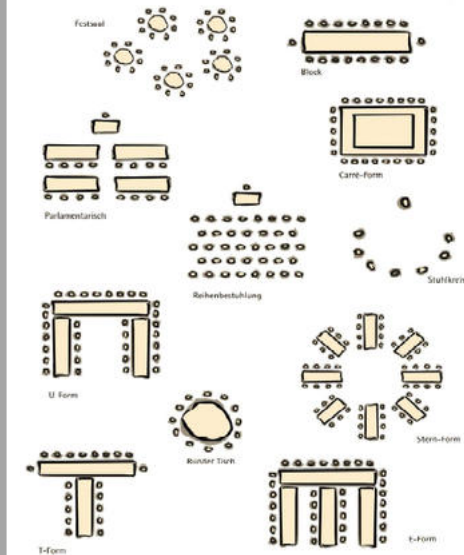
## Beamer

(engl. Video-Projektor)

Gerät zur Projektion von Filmen, Daten und anderen Quellen von einem Computer, DVD, Blue-Ray, TV auf eine Projektionsfläche (Leinwand).

## Bestuhlung

Ausstattung einer Location / Raumes mit Tischen und Stühlen. Für den Abiball: eine Bankettbestuhlung. Sonst je nach Anlass und Raum: klassische Formen: U-Form, T-Form, E-Form, Parlamentarisch, Block, Kino etc.



## Booker

Verantwortliche in Agenturen die für das Buchen von Bands und Künstlern zuständig sind und die Verträge unterzeichnen.

## Booking

Vertragliche Vereinbarung zwischen Agentur und Künstler und das Unterzeichnen der Verträge.

## Branding

Zeigen von Logos, Claims bei Veranstaltungen und deren Werbemittel. Oftmals als Banner, Flaggen Poster und Flyern. Jetzt gern in elektronischer Form mit LED Wänden, über Beamer oder auch als Maskottchen.

## Break

(engl. Pause)

Pause im Programm

## Brenner

Leuchtmittel

## Briefing

(engl. Einweisung, Besprechung)

Bekanntgabe aller relevanten Eckpunkte der Veranstaltung, der Agentur für alle Beteiligte. Sehr wichtig - soll schriftlich und mündlich erfolgen.



## CAD

Computer Aided Design - Programm zum Planen von Veranstaltungsräumen - ABIBALL PLANER nutzen PEPEvent - Planungssoftware.

## Case

Stabile Kiste, die viel in Ihrem Leben aushalten muss.

## Catering

Liebe geht durch den Magen! Das A und O einer jeden Veranstaltung. Gemeint ist das Essen, Getränke, Geschirr, Gläser, Tische, Stühle, Personal...

## Cateringpauschale

Vorher fixierter Festpreis für Speisen und Getränke - sehr Vorteilhaft.

## Cateringservice

Die ausführende Firma des Caterings.

## CD

Corporate Design - zu beachten wenn Ihr Logos u.ä. von Spendern / Sponsoren auf Eure Sachen druckt. Auch das CD Eurer Schule ist zu beachten. Äußeres Erscheinungsbild von Firmen etc.

## CI

Corporate Identity - zusätzlich zum CD kommen noch die inneren Werte und sämtliche weiteren Kommunikationswege darin vor.

## Chafing Dish

Ein Behälter zum Warmhalten von Speisen. In der Regel ruht der Speisenbehälter auf einem Gestell mit einer darunterliegenden Heizvorrichtung (offene Flamme oder elektrische Wärmeplatte).

## Changeover

Umbaupause von einer Band zur Anderen

## Check-in

(engl. Anmeldung Registrierung)

Akkreditierung / Einlasskontrolle

## Check-out

(engl. Abmeldung)

Auslasskontrolle

## Chef de bar

Thekenchef (wichtiger Mann / Frau), untersteht alles vom Einkauf, Personal, Kalkulation.

## Cloche

Kuppelförmige Tellerabdeckung



## Conférencier

Humoristischer Ansager in Varietés, Kabarette etc.. Neben der moderierenden Funktion trägt er auch selbst Anekdoten, Gedichte oder Chansons vor.

## Countryman

Ohrbügel-Mikrofon - lässt sich mit jedem Funk-System kombinieren.

## Couvertgeld

Auch Korkengeld - Entgelt, das für den Konsum selbst mitgebrachter Speisen und Getränke gezahlt werden muss, um den Gewinnausfall des Betriebes auszugleichen.

## Crew

Arbeitet, baut auf, und ab, organisiert.

## Curfew

Sperrstunde und vorgegebenes Ende der Veranstaltung.



## Dayroom

(engl. Tageszimmer)

Zimmer das über den Tag genutzt wird - oftmals für Künstler & Crew.

## Deadline

Unbedingt einzuhalten. Bei diesem Termin haben alle Aufgaben fertig zu sein.

## Debrassieren

Abräumen des Tisches

## Delay

(engl. Verzögerung)

Bei Audiosignalen wird das Signal eine freiwählbare Zeit gespeichert.

## Display

Anderes Wort für Bildschirm bzw. ein Halter für Flyer etc.

## doors open

Start des Einlasses.

## Drumriiser

Podest auf der Bühne, so dass der Schlagzeuger erhöht sitzt. Auch möglich auf Rollen, so dass ein schneller „change over“ stattfinden kann



## Dry Hire

Miete von technischen Gerätschaften ohne Service oder / und Fach-Personal.

# E

## Early Bird Tarif

(engl. der frühe Vogel fängt den Wurm / Frühbucherrabatt)

Um zeitig Tickets zu verkaufen wird eine bestimmte Zeit im Voraus ein Rabatt gewährt.

## Einsetzen

Fachgerechtes Aufbauen und Servieren von Speisen und Getränken.

## Entremetier

Als Entremetier bezeichnet man in einer Küchenbrigade den Beilagenkoch, der für die Zubereitung von Beilagen zuständig ist. Zu seinem Aufgabenbereich zählt das Kochen von Gemüse und von Eierspeisen sowie die Zubereitung von Kartoffeln, Reis, Teigwaren, Klößen und Nocken.

## Eiserner Vorhang

Schutzvorhang, durch den eine Bühne vom Zuschauerraum feuerfest verschlossen werden kann.



## Equipment

Ausrüstung. Anderes Wort für alles was bei der Veranstaltung benötigt wird.

## Event

(engl. Veranstaltung / Ereignis)

## Eventagentur

Agentur die Events plant, konzipiert und durchführt. Wir gehören zur Gruppe von V Event

## Event Location

Ort an dem die Veranstaltung / das Ereignis stattfindet

## Event Manual

Handbuch mit einer detaillierten Ablaufplanung und allen Kontaktdaten aller Beteiligten.

## Exposé

Kurz-Zusammenfassung des Gesamtkonzeptes der Veranstaltung.

# F

## FO, F30, F60, F90, F 120, F 180

Klassifikation für den Zeitraum in dem ein Bau-Teil seine Funktionalität bewahren muss.

FO = weniger als 30 Min.

F30 = mind. 30 Min. (feuerhemmend)

F60 = mind. 60 Min. (hochfeuerhemmend)

F90 = mind. 90 Min. (feuerbeständig)

F120 = min. 120 Min. (hochfeuerbeständig)

F180 = min. 180 Min. (höchstfeuerbeständig)

## Fallback - Position

Geplante - aber nur zweitbeste Möglichkeit, auch Notlösung.

## Finale Verpflichtung

Besonderer Paragraph im Künstlervertrag der besagt, dass der Künstler bis zum Veranstaltungsende anwesend sein und am Finale teilnehmen muss.

## Finger Food

Speisen die ohne Besteck gegessen werden können.



## Flairbartending

Andere Worte: Show-Barkeeping, Show-mixen. An der Bar mit wird Gläsern und Flaschen jongliert und gespielt, so dass auf ungewöhnliche Weise ein Cocktail entsteht.

## Flammenprojektion

Flammensäulen und andere Flammen- bzw. Feueraktionen auf der Bühne oder outdoor.



## Floorspot

(PAR) Scheinwerfer auf Bodenstativ bzw. Doppelbügel.



## Fluter

Scheinwerfer die helles, großflächiges Licht strahlen. Oft am Bühnendach in die Zuschauermenge gestrahlt oder Objekte von unten.

## Flying Buffet

Meist als Fingerfood, wird von Kellnern auf Tablett bei Stehtempfängen serviert.

## Follow Up

Nachbereitung einer Veranstaltung mit Hilfe von Befragungen der Gäste.

## Front Cooking

Das Kochen vor dem Gast. Der Koch muss kommunikativ sein und ein wenig „Show“ beim kochen und zubereiten machen.

## Front of house (FOH)

Der Platz an dem die Ton- und Lichttechnik im Zuschauerraum platziert ist und gemischt wird. Meist mittig um den besten Ton und Überblick zu haben.

## Full Service Agentur

von der Idee bis zu Zugabe. Komplette Planung, Organisation, Logistik, Durchführung, Marketing, Werbung, Booking, Dokumentation und Nachbereitung der Veranstaltung.

# G

## Gaffa

Gaffa hält die Welt zusammen. Klebeband - erhältlich in verschiedenen Farben und Größen, was sehr robust ist.



## Gastronorm

Küchenmaß - genormte Größen. Somit einfacher Austausch von Lebensmittelbehältern möglich. Einsatz in Großküchen und beim Catering.

## Gaze

Halbtransparentes Gewebe, was häufig als Bühnenabdeckungen verwendet wird.

## GEMA

(Gesellschaft für musikalische Aufführungs- und mechanische Verfielfältigungsrechte). Fluch und Segen zugleich. GEMA Gebühren müssen bei jeder Aufführung von Musik nach Anmeldung gezahlt werden. Ausnahmslos!

## gesight

Bands / Musiker die bei einer Plattenfirma unter Vertrag stehen.

## get in / get out

Arbeitsbeginn und -ende

## get together

Lockeres beisammensein im Rahmen einer Veranstaltung

## Gimmick;

Kleine lustige Werbegeschenke die Aufmerksamkeit wollen.

## give away;

Werbegeschenke / Streuartikel

## Gobo

Schablonen die in Scheinwerfer eingesetzt werden können um Motive zu erhellen.



## Graben

Raum zwischen Bühne und Publikum bei öffentlichen Veranstaltungen.

## Groundrow

Scheinwerfer die den Bühnenhintergrund gleichmäßig an- und beleuchten.

## Groundsupport

Bekannteste Form des Traversenbaus, ob mit Motoren nach oben gezogen oder mit festen Cornerblöcken als Messe und Dekoration erbaut.



## Guerilla Marketing

Marketingmaßnahmen die auf überraschende Art und Weise große Wirkung erzielen soll.

## GVL

(Gesellschaft zur Verwertung von Leistungsschutzrechten) Die GVL nimmt die Zweitverwertungsrechte von Leistungsschutzberechtigten im Bereich von Film, Fernsehen und Musik für alle Arten von Medien wahr.

# H

## Hängepunkt

Meist Haken an der Decke um Technik zu „fliegen“.

## Hand Out

Zusammenfassung eines Vortrages

## Hamburger Gitter

Zäune die vor der Bühne stehen. Können durch klappbaren Fuß nicht umkippen.

## Hand;

Helfer - für die Technik bzw. für das Catering.

## Happy Spoon

Gebogener Löffel auf dem kleine fertige Häppchen angerichtet sind.

## Hazer

Dunstgerät auf der Bühne um das Licht sichtbar zu machen.

## Headliner

Topact einer Veranstaltung

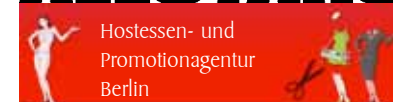
## Hostess / Host

Oft als sprechende Deko bezeichnet. Aufgaben: Betreuung von Gästen, Akkreditierung, Helfer, Übersetzer.

## Hostessenagentur

Organisiert und koordiniert den Einsatz von Hostessen. Unser Partner: Promotionagentur Berlin - Potential Allstars

# POTENTIAL ALLSTARS



## Hussen

Stoff-Überzug für Möbel - Einsatz bei Sitzmöbeln, Stehtischen oder Festzeltmöbeln.



## I

### In ear Monitoring

Der Bühnenton wird nicht über Monitorboxen sondern über Kopfhörer übertragen.

### Incentive

Belohnungs- und oder Teambuildingsveranstaltung

## J

### Jour fixe

Regelmäßiger Termin der immer zur gleichen Zeit stattfindet um sich auf den neuesten Stand bei Projekten gegenseitig zu bringen. Abteilungs- und Firmenübergreifend.

### Jingle

Kurze prägnante Musik. Soll einen Wiedererkennungswert haben.

## K

### Kabelbrücke

Abdeckung freiliegender Kabel

### Kabuki

System um Vorhänge, Banner, Prospekte oder andere Dekorationsteile gezielt entrollen oder abwerfen zu können.



### Keynote

Bezeichnet einen herausragend präsentierten Vortrag eines prominenten Redners. Häufig handelt es sich dabei um die Eröffnungsrede einer Tagung. Berühmtester Keynote Präsentator war Steve Jobs von Apple.

### Kick off

Auftaktveranstaltung um neue Produkte zu präsentieren bzw. das neue (Geschäfts-) Jahr einzuläuten und Kunden und Mitarbeiter zu motivieren.

### KISS

(engl. *keep it short and simple*)

Halte es kurz und einfach, so dass es jeder verstehen kann.

### Kontingent

Eine festgesetzte Anzahl an Tickets, Zimmer oder ähnlichen die für bestimmte Gruppen reserviert sind.

## Konvektomat

Heißluftofen. Einsatz beim Catering, zum schnellen Garen und Schmoren.

## Konventionalstrafe

(Vertragsstrafe) ist eine dem Vertragspartner fest zugesagte Geldsumme für den Fall, dass der Versprechende seine vertraglichen Verpflichtungen nicht oder nicht in gehöriger Weise erfüllt.

## Korkengeld

siehe Couvertgeld

## Küchenpersonal

Bezeichnungen des Personals und gleichzeitig die Hierarchie.

- Chef (de cuisine) - der Küchenchef
- Souschef - Stellvertreter
- Chef de Partie - Leiter eines Postens (Küchenbereiches)
- Demi Chef de Partie - Stellvertreter und Schichtleiter eines Postens (Geselle)
- Commis de Cuisine - Jungkoch, Beikoch
- Apprentis (Lehrling)
- Aide de cuisine (Küchenhilfe, Beikoch)
- Stagiaires (Praktikanten)
- Plongeur / Casserolier (Abwasch von Koch- und Serviergeschirr)

## L

## Lanyard

Schlüsselband - praktisches Modeaccessoire. In der Regel mit Werbung / Firmenname bedruckt.



## LED

Light emitting diode - langlebige Lampen die Energiesparend sind. Können alle Farben annehmen.

## Light Designer

Lichtgestalter

## Line Array

-> Banane

## Linecheck

Alle Kabel und Verbindungen werden auf Ihre Funktionalität und Richtigkeit überprüft.

## Line up

Entspricht dem Programm des Abends - Reihenfolge der Künstler.

## Load in / Load out

Zeitpunkt für das Ein- / Ausladen der Technik.

## Local Crew

Das einheimische Team.

## Location

Der Ort an dem die Veranstaltung stattfindet.

## Logistik

Organisation, Steuerung, Bereitstellung und Optimierung von Prozessen der Lieferkette, Anlieferung, Aufbau / Abbau, Personaleinsatz.

## Lounge

trendige Bar mit „cooler“ Atmosphäre

# M

## **Mannesmann Zaun**

Absperrzaun gut für den roten Teppich geeignet.



## **Manntag**

Übl. Zeit- bzw. Wertmaß für die Schätzung und die Kontrolle von Personalaufwand insb. im Bereich des Projektmanagements, entspricht 8 Stunden, für die ein Stundensatz angegeben werden kann.

## **Marching Band**

Bedeutet Musik in Bewegung - es wird keine Bühne und Technik benötigt.

## **Meeting**

Planungsmeeting. Davon werden wir einige haben.

## **Merchandising**

Vermarktung von gebrandete Fan-Devotionalien - auch für Eure Abizeit gibt es da wundebare Ideen

## **Me too**

Nachahmer Produkte oder -ideen. Wir planen Euch einen exklusiven und einmaligen Abiball

## **meet & greet**

Treffen mit den Künstlern zu einer exklusiven Runde. Möglichkeit des persönlichen Gespräches.

## **Molten**

Stoff der aufgrund seiner schweren Entflammbarkeit bei Bühnen und Dekorationen zum Einsatz kommt.

## **Monitor**

Lautsprecher auf der Bühne aus denen die Künstler individuell den Bühnenton hören.



## **Moving light:**

Sammelbegriff für Geräte in der Lichttechnik, die den Lichtstrahl in verschiedene Richtungen positionieren können. Diese Bewegung wird durch einen Motor erzeugt.



## **Musterversammlungstättenverordnung**

Als Versammlungsstättenverordnung (VStättV) bezeichnen viele deutsche Bundesländer die jeweilige landesspezifische Rechtsverordnung, die sich auf den Bau und den Betrieb von sogenannten Versammlungsstätten bezieht. Die von der deutschen Bauministerkonferenz erstellte Muster-Versammlungsstättenverordnung soll als Grundlage einer bundesweiten Vereinheitlichung dieser Länderregelungen

dienen, ist aber rechtlich weder für den Bürger noch für die Landesregierungen verbindlich.

# N

## **Nearfill**

Ein Nearfill kommt immer dann zum Einsatz, wenn die Bühne sehr breit ist und in der Mitte ein Loch entstehen würde. Diese Lautsprecher liegen meistens auf der Vorderkante der Bühne und geben das komplette Frequenzspektrum wieder. Ziel dieser Lautsprecher ist es, den ersten Reihen eines Konzertes denselben klanglichen Genuss zuteil werden zu lassen wie den Leuten, die weiter hinten stehen.

## **Nightliner**

Reisebus mit Betten

## **Noise Gate**

Elektronisches Gerät oder Software, die verwendet werden, um das Volumen eines Audiosignals steuern.

## **Nonfood Catering**

Alles was für das Catering notwendig ist außer den Speisen und Getränken. z.B. Besteck, Geschirr, Gläser.

## **no-show**

engl. Nichterscheinen

# O

## **On stage**

Auf der Bühne

## **On the Fly**

Während einer Show / Prozesses

## **Open Air**

Unter freiem Himmel.

## **Outsourcing**

Ausgliederung. Bestimmt Prozesse und Aufgaben werden von externen Dienstleistern erbracht.

## **Overnight**

Über Nacht. Die Crew / Künstler werden nach der Show zum nächsten Veranstaltungsort in der Nacht transportiert.

# P

## **PA**

public address. Lautsprecher / Ton- / Beschallungsanlage

## **PA to fly**

PA wird „geflogen“ / an der Decke aufgehängt.

## **Panikbeleuchtung**

Beleuchtet bei Stromausfall die Rettungswege, Räume und Türen. Betrieben mit Akkus.





### **PAR-Scheinwerfer / Kanne**

(englisch *parabolic aluminized reflector*)  
Ist ein in der Veranstaltungstechnik häufig eingesetzter Scheinwerfer mit verschiedenen Möglichkeiten der Lichterzeugung.



### **Patchplan**

Verbindungen von Aus- und Eingangskanälen in Mischpulten

### **Pax**

(englisch *Persons approximately - ungefähre Personenzahl*)

Anzahl der erwarteten / erhofften Gäste.

### **Pitch**

(englisch *Wettbewerbspräsentation*)

Unterschiedliche Agenturen werden aufgefordert Ideen / Konzepte zu bestimmten Themen vorzustellen.

### **Post Production**

Nachbereitung von Bild und Tonmaterial.

### **Potential Allstars**

Hostessen- und Promotionagentur aus Berlin.

### **Profilscheinwerfer**

Können durch Einsatz eines Doppellinsensystemes die Scharfstellung eines Projektionsbereiches erwirken. Die Abgrenzung zu den Dunkelbereichen ist präzise und exakt.

### **Promoter / in**

Machen Werbung Kommunikation für bestimmte Firmen und Dienstleistungen. Gern gemachter Studentenjob.

### **Promotion**

Verkaufsförderung

### **Promotionagentur**

Agentur die einen großen Pool an freien Promotern hat, um für Kunden verschiedenste Aktionen durchzuführen.

### **Pyrotechnik**

Technik in Verbindung mit – meist explosiv ablaufender – Verbrennung hin.



### **Raylight**

simples Leuchtmittel für Scheinwerfer

### **Recall**

a) Ist eine Methode die Wirkung von Werbung zu messen. Im Rahmen der Kaufverhaltensforschung wird zwischen dem Recall und der Recognition (Wiedererkennen) unterschieden.

b) Zweite Runde des Castings bei Casting-Shows.

### **Rental Service**

Verleiher von technischem Equipment für die Bühnen und Technik, sowie für den Cateringbereich.

### **Rig**

Grundgerüst, Traversenkonstruktion, an dem PA, Licht etc. befestigt wird.

### **Rigging Motor**

Kettenzug der motorbetrieben wird um Traversen und Technik „hochzuziehen“.

### **Running Order**

Auftrittsreihenfolge der Künstler / des Programm.



### **Safety**

Sicherheit geht immer vor - Drahtseil mit je einer Öse an den Enden. Diese werden durch Kettenglieder verbunden.

### **Salamander**

Grill zum überbacken und Gratinieren

### **Schäkel**

Umgangssprachlich auch Kuhmaul - ist ein U-förmiger, mit einem Schraub- oder Steckbolzen verschleißbarer Bügel zum Verbinden zweier Teile.

### **Schedule**

Ablaufplan einer Veranstaltung, an der sich alle Beteiligten und Teilnehmer genau zu halten haben um einen geordneten Ablauf zu garantieren.

### **Scout**

Locationscout - Entdecker von neuen Locations.

### **Schwarze Brigade**

Servicepersonal

### **Security**

Sicherheitspersonal für bspw. Einlasskontrolle, Bühnensicherung, Platzsicherung.

### **Setup-Team**

Von der Cateringbrigade - Art Vor-Arbeiter. Aufbau von Tischen, Stühlen, Eidecken, etc, und dann alles wieder retour - abräumen bis abbauen.

### **Shuttle Service**

Großartige Erfindung. Gäste, Künstler oder Teilnehmer werden abgeholt und zurückgebracht. Keine Parkplatzsuche und kein Problem mit Alkohol am Steuer. Bus-Shuttle, VIP Shuttle mit Limousinen oder SUPER VIP Shuttle mit Stretchlimousinen

### **Sidefill**

Side Fill ist eine besondere Art der Monitorlautsprecher. Auf sehr grossen Bühnen wird ein Side Fill benutzt, um die Seiten der Bühne ebenfalls zu beschallen, damit sich die Musiker überall hören können und die Beschallung gleichmäßiger ist.

### **Site Inspection**

Begehung der Location mit dem Ziel der Überprüfung aller relevanten Details. (Strom, Sanitär, Anfahrt, Sicherheit, Catering, Lage, Vor-Ort Equipment etc.)

### **Skirting**

Abhänge von Tischen, Bühnen etc. um den Blick unter den Tisch, die Bühne etc, zu verhindern. Sieht oft aus wie ein Faltenrock.

## Sound Check

Technische Probe bei der Ton und Licht auf den Veranstaltungsraum eingestellt werden.

## Sponsoring

Bereitstellung finanzieller oder technischer oder ähnlicher Mittel zur Unterstützung einer Veranstaltung. Gegenleistungen werden individuell vereinbart.

## Stage

Bühne

## Stage clear

Zeitpunkt an dem die Bühne geräumt / leer sein muss.

## Stage Crew

Crew die ausschließlich auf der Bühne arbeitet.

## Stage Hands

Helfer die beim Bühnenauf- und Abbau helfen.

## Stage Manager

Koordinator der Bühne, der verantwortlich für die Einhaltung des Zeitplanes und der Organisation ist.

## Steiger

Personen-, Montagelift



## Stornierung

Rücknahme einer Buchung / eines Vertrages.

# T

## Technical Rider

Schriftlich niedergelegte technische Anforderungen für einen Künstler.

## Testimonial

Meist berühmter / prominenter Werbeträger für ein Produkt / eine Firma o.ä. Wichtigste Eigenschaft ist Glaubwürdigkeit.

## Time Table

Ablaufplan

## To-Do Liste

Aufgabenliste, welche Aufgaben noch offen sind und welche erledigt wurden.

## Tonality

Harmonisierende Einzelstücke die zu einem Ganzen zusammenpassen. Einzelstücke können u.a. Deko, Motto, Musik, Catering, Kleidung etc. sein.

## Traverse

Konstruktionsmaterial aus Aluminium oder Stahl. Aus Ihnen werden Bühnen, Rigs, Messestände oder auch Kunstwerke gebaut.



## Truck

LKW

## Truss

Traverse

# U

## u.A.w.g.

„um Antwort wird gebeten“ - bitte ernst nehmen und einhalten.

## Unique

Einzigartig

## Unfallverhütungsvorschrift

Unbedingt einzuhaltende Regelungen um Unfälle oder ähnliches zu vermeiden. Sie stellt die für jedes Unternehmen und jeden Versicherten der gesetzlichen Unfallversicherung verbindlichen Pflichten bezüglich Arbeitssicherheit und Gesundheitsschutz am Arbeitsplatz dar.

# V

## Venue

Location

## Versammlungsstättenverordnung

Bezeichnen viele deutsche Bundesländer die jeweilige landesspezifische Rechtsverordnung, die sich auf den Bau und den Betrieb von sogenannten Versammlungsstätten bezieht.

## Vertragsstrafe

Klausel in Verträgen mit Künstlern die zur Absicherung für beide Parteien dienen, wenn eine Partei vertragsbrüchig wird.

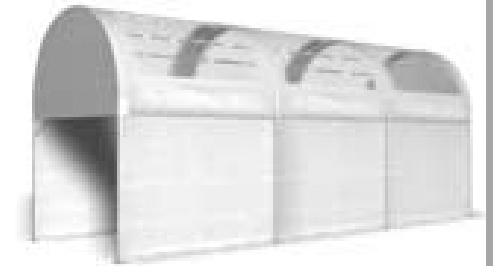
# W

## Walking Act

Besondere Art von Entertainment die mitten im Publikum stattfindet. bspw. Polizei, Hausmeister.

## Walkway

Überdachte Wege zur Eventlocation oder zwischen Ihnen.



## Water;screen

Wasservorhang der so programmiert werden kann, dass Schrift, Zeichen, Logos u.a. spektakulär dargestellt werden können.

## Weiß;e Brigade

Küchenpersonal

## Worst Case

Schlimmster anzunehmender Fall der eintreten kann.

# 6

## 6-er Bar

PAR-Scheinwerfer werden üblicherweise an sogenannten 4er- oder 6er-Bars hängend montiert, wobei die Kabelführung oft in den Bar (Balken) integriert ist. Dies korrespondiert mit der üblichen Sechseinteilung auf Lichtmischpulten.

# Kontakt

V Event GmbH

Matternstr. 6

10249 Berlin

Tel: 030 802087080

Fax: 030 802087087

eMail: berlin@v-event.com

www.v-event.com

## Unser Technikpartner



Vertrieb und Vermietung von Licht-  
und Tontechnik  
Beschallungen  
Konferenztechnik

## Unser Personalpartner



## Unser Versicherungspartner

